



Wydano na zlecenie:
Urzędu Miejskiego w Wałbrzychu
Biuro Promocji Miasta

58-300 Wałbrzych, pl. Magistracki 1
tel. +48 74 66 55 108, tel. +48 66 55 110
www.um.walbrzych.pl

Centrum Informacji Turystycznej
Rynek 9, tel. +48 74 842 20 00

Tekst i zdjęcia:

© Kazimierz Kozakiewicz — Oddział Sudecki PTPNoZ



WAŁBRZYCH ZAPRASZA

OSOBLIWOŚCI GEOLOGICZNE

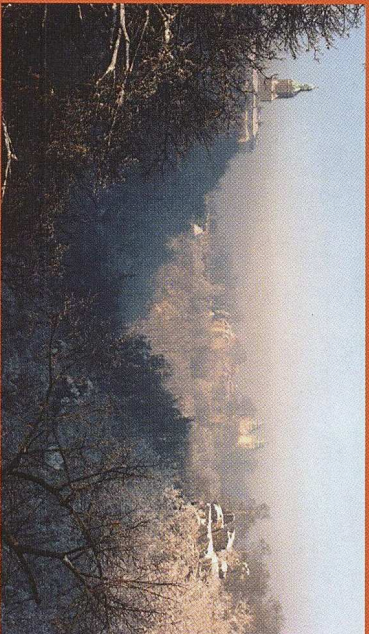


Skrzemieniały pień drzewa typu Dadoxylon sprzed ok. 300 mln lat przy ul. Zamkowej 4



Widok na Ratusz i Parkową Górę

W granicach Wałbrzycha leżą fragmenty dwóch parków krajobrazowych — w północnej jego części Książański Park Krajobrazowy i w południowo-wschodniej Park Krajobrazowy Sudetów Wałbrzyjskich. W Książańskim Parku Krajobrazowym ochronie podlega głównie flora i fauna; znajduje



Wąwóz rzeki Petcznicy u podnóża Zamku Książ, wchodzący w skład rezerwatu przyrody – Przelomy pod Książem

się tu rezerwat przyrody Przelomy pod Książem.

We wschodniej części Parku, w bliskiej odległości od granicy miasta, znajduje się Jeziorko Daisy, czyli zalany wodą nieczysty kamieniołom wapieni górnodewońskich, z bogatą fauną (koralowce, ramielonogi, ślimaki, małże).

Park Krajobrazowy Sudetów Wałbrzyjskich służyć ma przede wszystkim ochronie różnych form geologicznych i geomorfologicznych powstających w wyniku działalności wulkanicznej i procesów denudacji.

Ponadto na teren miasta wchodzi fragment Obszaru Chronionego Krajobrazu Kópudy Chelmea.

Wałbrzych leży na terenach trzech jednostek geologicznych. Najstarszą jest prekambryjski blok gnejsowy Gór Sowich wchodzący na obszar miasta klinem od południowego-wschodu, który zajmuje ok. 12 km²

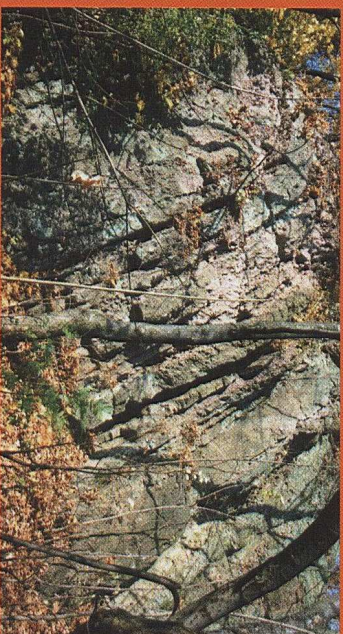
powierzchni; w obrębie gnejsów występuje żyła kwarcowo-barytowa.

Kolejną jednostką geologiczną jest depresja Świebodzic. Osady górnodewońskie i dolnokarbońskie, które w niej występują są wykształcone w postaci zlepieńców z piaskowcami i mułowców z piaskowcami, lokalnie z niewielkimi wkładkami wapieni. Największą część miasta leży w obrębie depresji śródsudeckiej, zwanej też niecką śródsudecką. Na większości obszaru niecki na powierzchni występują utwory karbonu. Karbon dolny wykształcony jest w formie zlepieńców i piaskowców gruboziarnistych (tzw. kulni), a karbon górny w formie zlepieńców, piaskowców, mułowców i ilowców z pokładami węgla.

Pod koniec karbonu górnego i na początku permu na obszarze depresji śródsudeckiej miała miejsce intensywna działalność wulkaniczna, której pozostałością na terenie Wałbrzycha są liczne wzniesienia, zbudowane głównie z ryolitów, tułów i brekcji piroklastycznych, m.in. Borowa, Kozioł, Wołowiec, Dłużyna, Niedźwiadki, Zamkowa Góra, Barbarka.

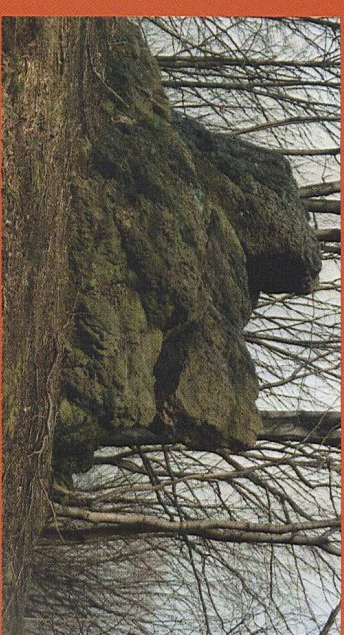
Najmłodszymi utworami na terenie Wałbrzycha są osady neogenu (dawniej czwartorzęd), starsze z plejstocenu - będące pozostałością po lądolodzie skandynawskim i młodsze z holocenu.

Na terenie miasta znajdują się liczne odkrywki geologiczne, zarówno naturalne jak i sztuczne. Do najciekawszych należą odsłonięcia osadów karbonu dolnego: w wąwozach rzeki Petcznicy i potoku Szczawnik w Książańskim Parku Krajobrazowym, w wykopie kolejowym na północ od dworca Wałbrzych Szczawienko (fragment dużego faldu), w skarpię na północ od dworca Wałbrzych Miasto (fald), na wzgórzach — Prasia Kopa i Lisi Kamień (różnej wielkości skałki).

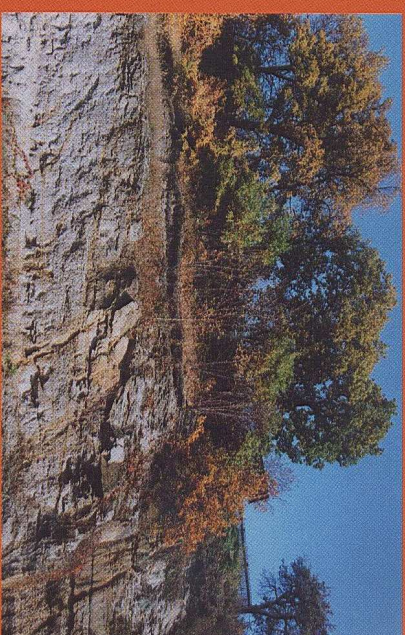


Fald w skarpię na północ od dworca Wałbrzych Miasto

W dzielnicach: Konradów i Biały Kamień, wzdłuż dawnej linii kolejowej, można kolejno zobaczyć odsłonięcia utworów karbonu dolnego i górnego. Ładne odsłonięcie osadów karbonu górnego znajduje się w centrum miasta, przy al. Wyzwolenia.

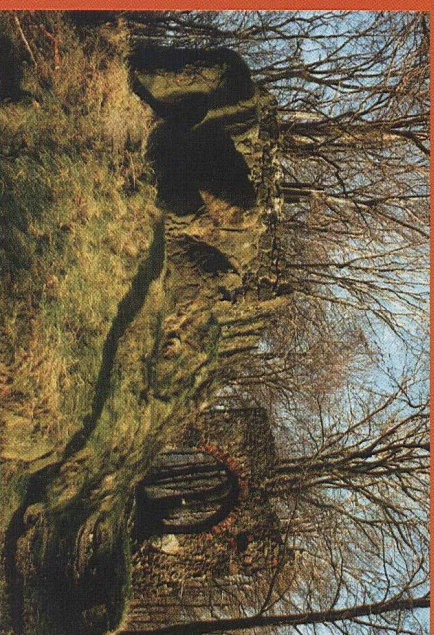


Skałka na wzgórzu Lisi Kamień



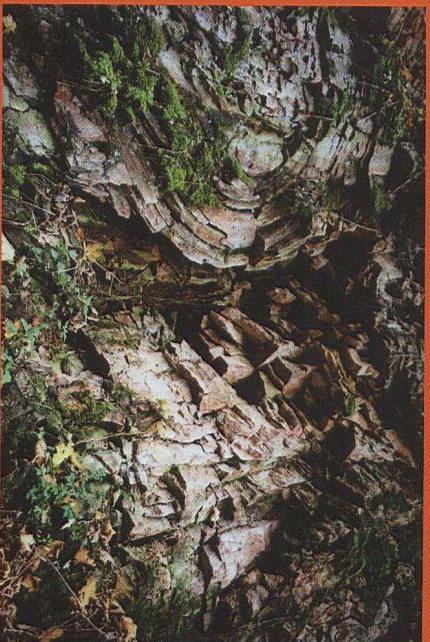
Odkrywka utworów karbonu grn. przy Al. Wyzwolenia

W dzielniczy Podgórze największymi atrakcjami geologicznymi są dwa pomniki przyrody nieożywionej: Zamkowa Góra z unikatową wulkaniczną brekcją kominową



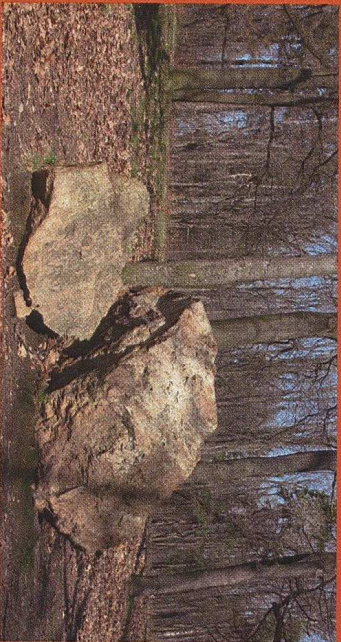
Zamkowa Góra z ruinami zamku Nowy Dwór

oraz nieczynny kamieniołom na wzgórzu Barbara, w którym można obserwować fragmenty skał osadowych górnego karbonu tkwiących w skale magmowej (tryolite).



Jedna ze ścian w kamieniołomie na wzgórzu Barbara

Na terenie Wałbrzycha w wielu miejscach można też spotkać glazy narzutowe zwane eratykami, które łagodół przyniósł na teren miasta ze Skandynawii. Najwięcej można ich spotkać w dzielnicach północnych: Podzamecze, Szczawienko i Lubiechów. Jednak największy glaz w miście, a zarazem jeden z największych w Sudetach, znajduje się w Parku Miejskim w dzielnicy Rusinowa. Jest to blok kwarcytu, o wymiarach 240x145x125 cm, uznany za pomnik przyrody nieożywionej.



Glaz narzutowy w Parku Miejskim w dzielnicy Rusinowa

Kilkanaście interesujących obiektów geologicznych (dużych bloków i glazów skalnych) znajduje się na terenie zespołu pałacowo-parkowego przy ul. Zamkowej 4, gdzie mieści się siedziba Państwowej Wyższej Szkoły Zawodowej. Najciekawszy z nich to okaz liczący ponad 300 mln lat skrzemieniałej, środkowej części pnia drzewa szpilkowego rosnącego w okresie karbonu górnego, którego długość wynosi 16,1 m.

Ponadto na terenie parku znajduje się m.in. siedem kawałków pni karbonistich araukarii i glaz czerwonego granitu skandynawskiego.

Pnie araukarii ułożone są także przed wejściem do Muzeum przy ul. 1 maja 9. Muzeum to posiada bardzo ciekawe zbiory geologiczne, które stanowią przede wszystkim okazy flory karboniskiej, ale także fauny oraz okazy minerałów i skał.

Wśród fauny prawdziwym rarytatem jest okaz późnokarbonistkiego



Odcisk paproci z karbonu grn.



Wij z karbonu grn.

stawonoga z gromady wijów. Wałbrzyska skamieniałość jest jedynym okazem kopalnego wija w Polsce i drugim okazem na świecie. Wśród zbioru minerałów duże zainteresowanie wzbudza piękny okaz kryształu górskiego na gnejsie z Gór Sowich. Interesujące okazy minerałów sudeckich, z kolekcji prywatnej, prezentowane są także w Oddziale Muzeum Przemysłu i Techniki przy ul. P. Wysockiego 28. Dość urozmaicona budowa geologiczna, występowanie skał osadowych, magmowych i metamorficznych sprawia, że na terenie Wałbrzycha można znaleźć ciekawe okazy geologiczne, zarówno paleontologiczne jak i mineralogiczne. Po zaprzestaniu podziemnej eksploatacji węgla kamiennego zdobywanie ładnych okazów jest trudniejsze, ale przy odrobinnie wysiłku jeszcze dzisiaj niezłe okazy można znaleźć na niektórych hałdach (piryt, chalkopiryt, dolomit, kwarc i in.).



Piryt



Dolomit z gipsem

Otoczaki różnych kamieni ozdobnych (karneol, lityr, jaspis) można znaleźć w miejscach występowania osadów polodowcowych.

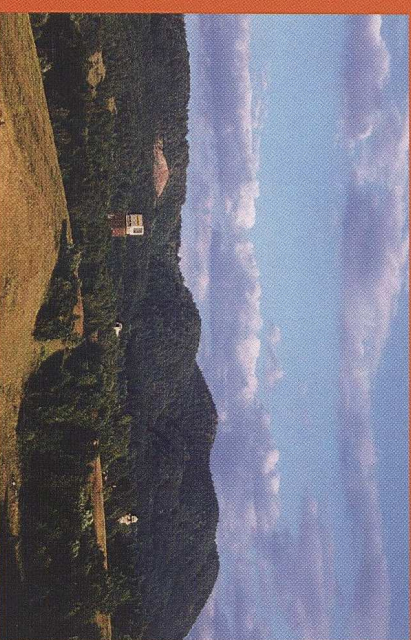


Lityt



Jaspis

Miasto Wałbrzych, położone w dolinach rzeki Pęcznicy i jej dopływu Szczawnika, zajmuje obszar o powierzchni ok. 85 km², na którym żyje około 125 000 mieszkańców. Pod względem geograficznym Wałbrzych leży w Sudetach Środkowych zajmując małą środkową Kotlinę Wałbrzyską, część otaczających ją wzniesień Gór Wałbrzyskich oraz wschodnią część Pogórza Wałbrzyskiego. Najniższy położony punkt znajduje się na północnej granicy miasta, w dolinie rzeki Pęcznicy w pobliżu Zamku Książ, na wysokości 319 m n.p.m., a najwyższy na górze Borowa, na południowo-wschodniej granicy miasta, osiąga 853 m n.p.m.



Od Lewej - Dłużyna, Wołowice Mały, Wołowice, Kozioł, Borowa

Różnica wysokości względnej wynosząca 534 m sprawia, że Wałbrzych należy do nielicznych w Polsce miast o wybitnych walorach krajoobrazowych. Z wielu ulic i miejsc otwierają się piękne widoki na miasto oraz fantastyczne panoramy pasm górskich.



Panorama dzielnicy Stary Zdrój

W pejzaż Wałbrzycha wpisana jest — widoczna z wielu punktów miasta — Góra Chełmiec (851 m n.p.m.), leżąca jednak głównie na terenie sąsiedniej gminy Szczawno Zdrój.